

LIETUVOS RESPUBLIKA  
UŽDAROJI AKCINĖ BENDROVĖ



TILŽĖS 170-401, LT-76296 ŠIAULIAI,  
IM. KODAS 144733788

TEL.: (41) 523 523;  
PVM KODAS 447337811

FAKSAS: (41) 523 524

**PREKYBOS PASKIRTIES PASTATO NOVOČĖBĖS K. 3, KĖDAINIŲ M. SEN., KĖDAINIŲ R.  
SAVIVALDYBĖJE IR ARUODŲ G-VĖS KĖDAINIUOSE STATYBA**

## **INFORMACIJA ATRANKAI DĖL POVEIKIO APLINKAI VERTINIMO**

**AB "SKV – VALDA" direktorius**  
Konstitucijos pr. 7, 09308 Vilnius  
Tel. (+370 673 16469)  
El. paštas [asistente@skv.lt](mailto:asistente@skv.lt)



**Mindaugas SINKEVIČIUS**

**UAB "Šiaulių komprojektas" direktorius, PV**  
Tilžės g. 170-401, LT-76296 Šiauliai  
Tel. (8 687 32750)  
El. paštas [info@komprojektas.lt](mailto:info@komprojektas.lt)

**Vytautas MARCINKUS**

**Šiauliai, 2017**

**Prekybos paskirties pastato Novočėbės k. 3, Kėdainių m. seniūnijoje, Kėdainių r. savivaldybėje ir Aruodų g-vės Kėdainiuose statybos projektas**  
**INFORMACIJA ATRANKAI DĖL POVEIKIO APLINKAI VERTINIMO**

**1. INFORMACIJA APIE PLANUOJAMOS ŪKINĖS VEIKLOS ORGANIZATORIŲ (UŽSAKOVA)**

1.1 Planuojamos ūkinės veiklos organizatoriaus (užsakovo) kontaktiniai duomenys (vardas, pavardė; įmonės pavadinimas; adresas, telefonas, faksas, el. paštas)

AB "SKV – VALDA", įm. k. 302973871

Konstitucijos pr. 7, 09308 Vilnius

Tel. (+370 673 16469)

El. paštas [asistente@skv.lt](mailto:asistente@skv.lt)

Kontaktinis asmuo (pagal užsakovo įgaliojimą): Vytautas Marcinkus, projekto vadovas

Tel. 8 687 32750, [info@komprojektas.lt](mailto:info@komprojektas.lt)

1.2 Planuojamos ūkinės veiklos poveikio aplinkai vertinimo dokumento rengėjo kontaktiniai duomenys (vardas, pavardė; įmonės pavadinimas; adresas, telefonas, faksas, el. paštas)

UAB "Šiaulių komprojektas", įm. k. 144733788

Tilžės g. 170-401, LT-76296 Šiauliai

Tel. (8 687 32750)

El. paštas [info@komprojektas.lt](mailto:info@komprojektas.lt)

Kontaktinis asmuo: Vytautas Marcinkus, projekto vadovas

Tel. 8 687 32750, [info@komprojektas.lt](mailto:info@komprojektas.lt)

**2. PLANUOJAMOS ŪKINĖS VEIKLOS APRAŠYMAS**

**2.1 Planuojamos ūkinės veiklos pavadinimas, PAV atrankos atlikimo pagrindas**

Planuojama ūkinė veikla (toliau tekste – PŪV) – prekybos paskirties pastato Novočėbės k. 3, Kėdainių m. seniūnijoje, Kėdainių r. savivaldybėje statyba ir Aruodų g-vės Kėdainiuose statyba.

Atranka dėl poveikio aplinkai vertinimo atliekama prekybos paskirties pastato statybai, vadovaujantis LR planuojamos ūkinės veiklos poveikio aplinkai vertinimo įstatymo 2 priedo planuojamos ūkinės veiklos, kuriai turi būti atliekama atranka dėl poveikio aplinkai vertinimo, rūšių sąrašo 10,2 punkto – urbanistinių objektų, įskaitant prekybos ar pramogų centrus, autobusų ar troleibusų parkus, automobilių stovėjimo aikšteles ar garažų kompleksus, sporto ir sveikatingumo kompleksus, statyba (kai užstatomas didesnis kaip 1 ha plotas kartu su kietosiomis dangomis, šaligatviais, pėsčiųjų takais, dviračių takais), nuostatomis.

Aruodų gatvės, kurios kategorija D-2, eismo juostų skaičius – 2 juostos, gatvės ilgis – 0,42 km, statybai atranka dėl poveikio aplinkai vertinimo neatliekama. Šiuo metu Aruodų gatvė iki degalinės (apie 40m) turi seną, sunykusią asfalto dangą, o likusi dalis yra su žvyro dangą. 2017m. Kėdainių savivaldybės administracija suteikė pavadinimą, tačiau žemės sklypas liko nesuformuotas ir gatvė kaip statinys yra neregistruota. Projekto sprendiniuose numatyta Aruodų gatvėje įrengti lietaus nuotekų surinkimą, įrengti asfalto dangą su betoniniais bortais ir pėsčiųjų taką projektuojamo prekybos paskirties pastato pusėje. Po statybos darbų - Aruodų gatvė bus įregistruota nekilnojamojo turto registre kaip statinys.

**2.2 Planuojamos ūkinės veiklos fizinės charakteristikos**

Planuojamo prekybos paskirties pastato sklypas yra dalyje teritorijos, kurią riboja krašto kelias Nr. 144 (Jonava – Kėdainiai – Šeduva), krašto kelias Nr. 229 (Aristava – Kėdainiai – Cinkiškis) bei Aruodų gatvė, ties miesto riba. Tarp Aruodų gatvės ir planuojamo sklypo yra administracinė Kėdainių miesto riba. Suformuotas 23 200 m<sup>2</sup> ploto žemės sklypas, kurio pagrindinė naudojimo paskirtis – kitos paskirties žemė, naudojimo būdas – komercinės paskirties objektų teritorijos. Žemės sklypas įregistruotas nekilnojamojo turto register, sklypo kad. Nr. 5327/0019:323. Žemės sklypas nuosavybės teise priklauso AB "SKV – VALDA" (žr. priedą).

Pagrindiniai sklypo ir pastato rodikliai:

Sklypo rodikliai	
Sklypo plotas	23 200 m <sup>2</sup>
Sklypo užstatomas plotas	9 091 m <sup>2</sup>
Sklypo kietų dangų plotas	10 629 m <sup>2</sup>
Sklypo želdynų plotas	3 480 m <sup>2</sup> (15 %)
Sklypo užstatymo tankumas	39 %
Sklypo užstatymo intensyvumas	36 %
Automobilių parkavimo vietų skaičius	167 vietos
Pastato rodikliai	

**Prekybos paskirties pastato Novočėbės k. 3, Kėdainių m. seniūnijoje, Kėdainių r. savivaldybėje ir Aruodų g-vės Kėdainiuose statybos projektas**  
**INFORMACIJA ATRANKAI DĖL POVEIKIO APLINKAI VERTINIMO**

Pastato bendrasis plotas	8 302,72 m <sup>2</sup>
Prekybos plotas	5 007,91 m <sup>2</sup>
Pastato tūris	79 040 m <sup>3</sup>
Aukštų skaičius	1 aukštas, administracinis korpusas – 3 aukštai (h pastato – 11,5 m)

Projektuojami statiniai – prekybos paskirties pastatas su jo eksploatavimui reikalinga inžinerine infrastruktūra. Pagrindiniai įvažiavimai į sklypą numatyti iš Aruodų gatvės. Sklypas skirstomas į tris pagrindines funkcines zonas: lengvųjų automobilių parkavimo aikštelė; pastato korpusai; kiemo sandėliavimo aikštelė. Prekybos pastatą sudaro šios funkcinės zonos: prekybos zona; ekspozicinė zona; vestibulinė zona; buitinių ir administracinių patalpų zona. Inžinerinių tinklų sprendiniai rengiami pagal tinklus eksploatuojančių organizacijų išduotas technines sąlygas. Per sklypą nutiestos dvi elektros oro linijos (10 kV IR 35 kV) iškeliamos. Projekte numatomi įvada į projektuojamą pastatą iš miesto tinklų: dujų įvadas, vandentiekio įvadas, elektros įvadas, buitinių nuotekų išvada, lietaus nuotekų išvada.

Planuojamo prekybos paskirties pastato sklypo šiaurinėje dalyje yra pavienių augančių medžių. Projekto sprendiniuose numatyta galimai maksimaliai išsaugoti sklype esančius medžius. Dėl funkcinių ryšių suformuotoje struktūroje dalies želdinių negalima išsaugoti, numatyta juos iškelti ir persodinti (iškeliamų medžių skersmuo tai leidžia padaryti). Viso perkeliama 43 vnt. medžių. Perkeliamų medžių vietos už sklypo ribų derinamos su Kėdainių miesto seniūnija. Esami paliekami medžiai statybos metu apsaugomi pagal želdinių apsaugos, vykdant statybos darbus, taisyklių reikalavimus.

### **2.3 Planuojamos ūkinės veiklos pobūdis: produkcija, technologijos ir pajėgumai**

Planuojamas prekybos paskirties pastatas skirtas statybos, šildymo, apdailos medžiagų bei sodo – daržo inventoriaus prekių ir augalų mažmeninei ir didmeninei prekybai. Planuojamos prekių grupės: apdailos prekės, statybos prekės, šildymo prekės, darbo įrankiai, sodo prekės, namų apyvokos prekės, automobilių prekės, buitinė technika. Prekių kiekiai nustatomi pagal rinkos poreikius.

Būsimo prekybos pastato darbo laikas numatytas nuo 8 iki 20 val. Prekes atveš ir išveš pirkėjams sunkusis transportas (iki 10 aut./parą). Prekių iškrovimas/pakrovimas vyks kiemo aikštelėje po stoginėmis. Prekių iškrovimui rampos neprojektuojamos. Mechanizuoti krovos darbai, prekių pervežimas įpastatą bus atliekamas naudojant elektrokara. Sunkusis transportas prekes atveš ir išveš dienos metu.

### **2.4 Žaliavų naudojimas, cheminių medžiagų ir preparatų naudojimas**

Prekybos veikloje žaliavos, cheminės medžiagos ir preparatai nebus naudojami.

### **2.5 Gamtos išteklių (gyvosios ir negyvosios gamtos elementų) naudojimo mastas ir regeneracijos galimybės**

Objektas planuojamas aprūpinti geriamos kokybės vandeniu iš esamų centralizuotų vandentiekio tinklų. Vanduo tiekiamas ūkio – buities reikmėms, gaisrų gesinimui ir želdynų laistymui. Teritorijoje projektuojami du po 60 m<sup>3</sup> požeminiai priešgaisriniai rezervuarai vidaus gaisrų gesinimui ir keturi po 85 m<sup>3</sup> požeminiai priešgaisriniai rezervuarai lauko gaisrų gesinimui.

Planuojamas geriamojo vandens poreikis ūkio – buities reikmėms – 2,9 m<sup>3</sup>/d; 1,4 m<sup>3</sup>/val. max; 980 m<sup>3</sup>/m. Gaisrų gesinimui: lauko – 30 l/s, vidaus – 5,4 l/s.

Dirvožemio sluoksnis nuimamas, sandėliuojamas ir panaudojamas želdinių įrengimui.

### **2.6 Duomenys apie energijos ir kuro naudojimą (planuojamas sunaudoti kiekis per metus)**

Planuojamas energijos išteklių poreikis: elektros energija šildymui/vėdinimui, apšvietimui – 200 kW; šilumos poreikis patalpų oriniam šildymui– 1101,8 MW/metus, vėdinimui – 220,55 MW/metus ; gamtinių dujų poreikis patalpų šildymui: 50 000 m<sup>3</sup>/metus.

### **2.7 Pavojingųjų, nepavojingųjų ir radioaktyviųjų atliekų susidarymas, atliekų susidarymo vieta, šaltinis arba atliekų tipas, preliminarus kiekis, tvarkymo rūšys**

Planuojamo pastato ir inžinerinės infrastruktūros objektų statybos metu susidarys statybinės atliekos, kurios iki išvežimo bus rūšiuojamos ir saugomos aptvortoje statybos teritorijoje konteineriuose iki jų perdavimo Atliekų tvarkytojų valstybės registre registruotoms įmonėms. Statybinės atliekos bus tvarkomos vadovaujantis Statybinių atliekų tvarkymo taisyklėmis. Buitinės atliekos surenkamos į konteinerius. Statybinių atliekų smulkinimas mobilią įrangą statybvietėje negalimas.

**Prekybos paskirties pastato Novočėbės k. 3, Kėdainių m. seniūnijoje, Kėdainių r. savivaldybėje ir Aruodų g-vės Kėdainiuose statybos projektas**  
**INFORMACIJA ATRANKAI DĖL POVEIKIO APLINKAI VERTINIMO**

Statybinės atliekos, ir jų tvarkymas

Technologinis procesas	Atliekos							Atliekų saugojimas objekte		Numatomi atliekų tvarkymo būdai
	pavadinimas	kiekis		agregatinis būvis (kietas, skystas, pastos)	kodas pagal atliekų sąrašą	statistinės klasifikacijos kodas	pavojingumas	laikymo sąlygos	max kiekis	
		t/p kg/parą	t/metus							
1	2	3	4	5	6	7	8	9	10	11
Statybos procesas	mišrios statybinės ir griovimo atliekos	1 t	2,2	kietas	17 07 01	17.07	-	konteineris	2,2 t	perduodama registruotiems atliekų tvarkytojams
	pakuotės iš plastmasės ir polietileno plievelės	70 kg	0,7	kietas	15 01 02	07.41	-	konteineris	0,7	perduodama registruotiems atliekų tvarkytojams
	pakuotės iš popieriaus ir kartono	40 kg	0,4	kietas	15 01 01	07.21	-	konteineris	0,4 t	perduodama registruotiems atliekų tvarkytojams
	Dažų, skiediklių, sandarinimo putų tara su užteršimu	10 kg	0,03	Kietas	15 01 02	07.41	pavoji nga	konteineris	0,03 t	Perdavimas licencijuotai atliekų šalinimo įmonei

Planuojamos ūkinės veiklos metu susidarys mišrios komunalinės atliekos (20 03 01), pakavimo, popierinė ir kartoninė pakuotė 915 01 010, plastikinė pakuotė (15 01 02). Prekybos pastate susidarys antrinės žaliavos: plastikų (20 01 39), popieriaus ir kartono (20 01 01), medienos (20 01 38), lempų, kuriose yra gyvsidabrio (20 01 21). Susidarančios atliekos bus rūšiuojamos ir laikinai (iki jų išvežimo) saugomos konteineriuose specialiai tam tikslui įrengtose vietose. Prižiūrint prekybo centro teritoriją susidarys teritorijos tvarkymo atliekos – sąšlavos (gatvių valymo liekanos) (20 03 03). Naftos produktų atskirtuve susidarys 354,00 kg/m smėlio, nafta užteršto dumblo (13 05 02), kuris bus išvežtas pavojingas atliekas tvarkančios įmonės. Gamybinių, buitinių, pakuočių, pavojingų ir k. t. atliekų tvarkymui bus sudarytos sutartys su registruotais atliekų tvarkytojais. Veiklos atliekos bus tvarkomos nustatyta tvarka, vadovaujantis Atliekų tvarkymo taisyklių reikalavimais.

### 2.8 Nuotekų susidarymas, preliminarus jų kiekis ir užterštumas, jų tvarkymas

Prekybos pastato eksploatacijos metu susidarys ūkio – buitines ir paviršines nuotekos. Ūkinėje veikloje susidariusios buitinės nuotekos 2,8 m<sup>3</sup>/d bus nuvedamos per projektuojamą išvadą į mieto buitinių nuotekų tinklą, esantį už J.Basanavičiaus gatvės. Į centralizuotą surinkimo sistemą išleidžiamos buitinės nuotekos atitiks Nuotekų tvarkymo reglamente nustatytus reikalavimus. BDS5 koncentracija nuotekose neviršys 300 mg/l, SM – 250 mg/l.

Lietaus nuotekos nuo projektuojamo pastato teritorijos, stogų ir projektuojamos Aruodų gatvės surenkamos ir savitakinio tinklu nukanalizuojamos į esamą lietaus nuotekų tinklą d600mm, praeinantį už J.Basanavičiaus gatvės.

Lietaus nutekamieji vandenys nuo mašinų stovėjimo aikštelės gali būti užteršti naftos produktais ir suspenduotomis medžiagomis, todėl, prieš nukanalizuojant šias nuotekas į lietaus nuotekų tinklą reikalingas nuotekų valymas. Valymo įrenginiai turi pašalinti naftos produktus iki koncentracijos 5 mg / l. Lietaus nuotekos nuo projektuojamo pastato stogo ir kitų sklypo teritorijų yra sąlyginai švarus ir nukanalizuojamos atskirais tinklais be papildomo apvalymo.

Lietaus vandens debitas skaičiuojamas pagal formulę:

$$Q = q_{20} \times \psi \times F \text{ (L/S) kur:}$$

$$q_{20} = 80 \text{ l/s ha - kritulių intensyvumas}$$

$\psi$  - nutekėjimo koeficientas

$\psi$  - 0,85 kietoms dangoms

$\psi$  - 0,95 stogams

$\psi$  - 0,1 žaliems plotams

$F_1 = 0,38$  ha mašinų stovėjimo aikštelės teritorija su kietom dangom

$F_2 = 0,053$  ha mašinų stovėjimo aikštelės žaliojo ploto teritorija

$F_3 = 0,70$  ha teritorija su kietom dangom (nuotekos nevalomos)

$F_4 = 0,19$  ha žaliojo ploto teritorija (nuotekos nevalomos)

$F_5 = 0,91$  ha pastato stogas ir stoginės (nuotekos nevalomos)

$F_5 = 0,35$  ha Aruodų g. kietosios dangos (nuotekos nevalomos)

**Prekybos paskirties pastato Novočėbės k. 3, Kėdainių m. seniūnijoje, Kėdainių r. savivaldybėje ir Aruodų g-vės Kėdainiuose statybos projektas**  
**INFORMACIJA ATRANKAI DĖL POVEIKIO APLINKAI VERTINIMO**

Bendras lietaus vandens debitas nuo žaliųjų plotų, stogų ir teritorijos su kietu paviršiumi:

$$Q_b = 80 \times 0,85 \times 0,38 + 80 \times 0,1 \times 0,053 + 80 \times 0,85 \times 0,70 + 80 \times 0,1 \times 0,19 + 80 \times 0,95 \times 0,91 + 80 \times 0,85 \times 0,35 = 167,0 \text{ l/s}$$

Lietaus nuotekų debitas nuo mašinų stovėjimo aikštelės:

$$Q_m = 80 \times 0,85 \times 0,38 + 80 \times 0,1 \times 0,053 = 26,6 \text{ l/s}$$

Parenkame valymo įrenginius, kurių našumas sudaro 30% nuo bendro maksimalaus momentinio debito.

Valytino lietaus vandens debitas:

$$Q_v = 0,3 \times Q_s = 0,3 \times 26,6 = 8,0 \text{ l/s}$$

Projektuojame naftos gaudyklę  $Q = 8,0 \text{ l/s}$ .

Rekomenduojamas valymo įrenginys: Oleopass NS 8/80 SF1200

Naftos atskirtuvą pagamintas iš sustiprinto betono (pagal DIN 4281), monolitinis, su trisluoksne padengimo plėvele iš vidaus (gruntavimas + 2 sluoksniai chemiškai atsparaus, vandens nelaidaus padengimo). Naftos separatoriaus sistema Oleopass NS 8/80 SF1600 turi integruotą smėlio bei nuosėdų nusodintuvą. Šio tipo naftos atskirtuvą komplektuojamas kartu su apibėgimo sistema, t.y. intensyvaus vandens apkrovimo atveju, vanduo, užterštas naftos produktais praleidžiamas apibėgimo sistema. Standartinėje sistemoje taip pat yra mėginių paėmimo vieta prie išleidimo vamzdžio. Tepalų separatoriaus sistema Oleopass turi teršalų lygio bei patvankos signalizavimo sistemas (komplektuojamas atskirai). Galimas priedas prie naftos atskirtuvo sistemos yra Securats pavojaus signalizavimo įrenginys, kuris automatiškai perduoda pavojaus/avarinį signalą žmogui arba įmonei, kuri atsakinga už separatoriaus tuštinimą.

Vidutinis metinis lietaus nuotekų kiekis apskaičiuojamas pagal formulę:

$$W_s = 10 \times H \times \Psi \times F \times K \quad \text{m}^3/\text{metus} \quad [1]$$

$$H = 627 \text{ mm} - \text{vidutinis daugiametis kritulių kiekis pagal hidrometeorologijos valdybos}$$

duomenis.

$\Psi$  - paviršinio nuotėkio koeficientas kietoms teritorijos dangoms

F - dangų plotas, ha

K - paviršinio nuotėkio koeficientas  $K = 1$

Bendras nuo viso sklypo:

$$W_s = 10 \times 627 \times 0,85 \times 0,38 + 10 \times 627 \times 0,1 \times 0,053 + 10 \times 627 \times 0,85 \times 0,70 + 10 \times 627 \times 0,1 \times 0,19 + 10 \times 627 \times 0,95 \times 0,91 + 10 \times 627 \times 0,85 \times 0,35 = 13192 \text{ m}^3/\text{metus}$$

Nuo mašinų stovėjimo aikštelės:

$$W_s = 10 \times 627 \times 0,85 \times 0,38 + 10 \times 627 \times 0,1 \times 0,053 = 2058 \text{ m}^3/\text{metus}$$

Nutekamųjų vandenų balansas, užterštumas ir apvalymo laipsnis pateikti lentelėje 7, 8

Įvertinus pradinį lietaus nuotekų užterštumą ir valymo įrenginių teršalų pašalinimo efektyvumą, valymo įrenginiuose susidaro sekantys teršalų kiekiai:

$$\text{Naftos produktų: } Q_d = 0,47 \text{ kg/d} \quad Q_m = 24,8 \text{ kg/metus}$$

$$\text{Suspenduotos medžiagos: } Q_d = 5,2 \text{ kg/d} \quad Q_m = 281,0 \text{ kg/metus}$$

### **2.9 Cheminės taršos susidarymas (oro, dirvožemio, vandens teršalų, nuosėdų susidarymas, preliminarus jų kiekis) ir jos prevencija.**

Nagrinėjamoje teritorijoje veiksniai, lemiantys aplinkos oro taršą – aštuoni stoginiai šildymo-vėdinimo įrenginiai (OŠV) su rotaciniais šilumokačiais ir dujiniais kaloriferiais.

#### **Oro taršos sklaidos skaičiavimas ir modeliavimo rezultatai**

Teršalų sklaidos matematinis modeliavimas atliktas kompiuterinių programų paketu „AERMOD View“, „AERMOD“ matematinio modeliu, skirtu pramoninių šaltinių kompleksų išmetamų teršalų sklaidai aplinkoje simuliuoti. Lietuvos Respublikos Aplinkos apsaugos agentūros direktoriaus 2008 m. gruodžio 9 d. įsakymu Nr. AV-200 patvirtintose „Ūkinės veiklos poveikiui aplinkos orui vertinti teršalų sklaidos skaičiavimo modelių pasirinkimo rekomendacijose“ „AERMOD“ modelis yra rekomenduojamas teršalų sklaidai modeliuoti.

*Meteorologiniai parametrai.* Modeliavimui buvo naudojami Dotnuvos meteorologinės stoties (atstumas nuo PŪV iki Dotnuvos meteorologinės stoties – apie 15 km) meteorologiniai duomenys, kuriuos pateikė Lietuvos hidrometeorologijos tarnyba. Meteorologinių duomenų paketą sudaro 2010-2014 m. laikotarpio, pagrindinių meteorologinių parametrų reikšmės kiekvienai metų valandai: aplinkos oro temperatūra (oC), vėjo greitis (m/s) ir kryptis (laipsniai), debesuotumas (balai ir oktantai), santykinė oro drėgmė (%), atmosferos slėgis (hPa) ir kritulių kiekis (mm). 1 priede pridedama įsigijimą patvirtinanti pažyma<sup>4</sup>. Meteorologinių duomenų apdorojimui panaudotas koeficientas „Rural“.

*Receptorių tinklėlis.* Pažemio koncentracijos apskaičiuojamos modelyje nustatomuose taškuose. Šie taškai paprastai vadinami receptoriais (angl. receptor). PŪV veiklos teršalų sklaidos modelyje buvo naudojamas Dekarto (Cartesian) receptorių tinklėlis. Receptorių tinklėlio dydis 30 x 30, žingsnis – 98,5 x 76,0 m. Iš viso receptorių tinklėlyje sudaro 900 receptorių.

**Prekybos paskirties pastato Novočėbės k. 3, Kėdainių m. seniūnijoje, Kėdainių r. savivaldybėje ir Aruodų g-vės Kėdainiuose statybos projektas**  
**INFORMACIJA ATRANKAI DĖL POVEIKIO APLINKAI VERTINIMO**

*Procentiliai.* Vadovaujantis Lietuvos Respublikos aplinkos ministro 2001 m. gruodžio 11 d. įsakymu Nr. 591/640 „Dėl aplinkos oro užterštumo normų nustatymo“ apskaičiuotų koncentracijų palyginimas su ribinėmis vertėmis atliekamas taikant atitinkamą procentilį: Azoto oksidų 1 val. koncentracijai – 99,8 procentilis.

Teršalų sklaidos žemėlapiai pateikiami valstybinėje LKS94 koordinacijų sistemoje. Sudarytų oro taršos sklaidos žemėlapių mastelis – 1:15000. Teršalų koncentracijos apskaičiuojamos 1,5 m aukštyje. PŪV oro taršos šaltinių išdėstymo schema „AERMOD View“ programoje pateikta pav. žemiau.



Lentelė 6. Aplinkos oro teršalų sklaidos modeliavimo rezultatai

Teršalo pavadinimas	Ribinės vertės		Apskaičiuota didžiausia koncentracija nevertinant foninės taršos		Apskaičiuota didžiausia koncentracija įvertinus foninę taršą	
	Vidurkis	µg/m <sup>3</sup>	µg/m <sup>3</sup>	Vnt. dalimis ribinės vertės	µg/m <sup>3</sup>	Vnt. dalimis ribinės vertės
Anglies monoksidas CO	8 valandų	10 000	1,771	0,0002	195,444	0,0195
Azoto dioksidas NO <sub>2</sub>	1valandos	200	3,698	0,0185	19,798	0,0989
	1 metų	40	0,221	0,0055	16,321	0,4080

Pagal atliktą aplinkos oro teršalų sklaidos modeliavimą ir gautus rezultatus galima teigti, kad PŪV eksploatacijos metu aplinkos oro teršalų koncentracijos aplinkos ore ribinių verčių nei sklypo teritorijoje, nei už jos ribų neviršys. Modeliavimo rezultatai rodo, kad PŪV turės įtaką foniniam aplinkos užterštumui, tačiau suminės teršalų koncentracijos, kartu įvertinus PŪV ir foninę aplinkos oro taršą, aplinkos ore ribinių verčių neviršys.

**IŠVADOS**

PŪV – prekybos centro, adresu Novočėbės k. 3, Kėdainių r. sav., statyba.

Nagrinėjamoje teritorijoje veiksniai, lemsiantys aplinkos oro taršą – aštuoni stoginiai šildymo-vėdinimo įrenginiai (OŠV) su rotaciniais šilumokaičiais ir dujiniais kaloriferiais.

Aplinkos oro teršalų ir kvapų sklaidos modeliavimas atliktas kompiuterinių programų paketu „AERMOD View“, „AERMOD“ matematinio modeliu, skirtu pramoninių šaltinių kompleksų išmetamų teršalų sklaidai aplinkoje modeliuoti.

Pridedami pilni oro taršos skaičiavimai atskiru priedu.

Teritorijos didžioji dalis numatoma padengti kietomis dangomis, todėl ant paviršiaus galimai patekę teršalai neprasiskverbs į gruntą. Lietaus nuotekos nuo projektuojamo pastato teritorijos, stogų ir

***Prekybos paskirties pastato Novočėbės k. 3, Kėdainių m. seniūnijoje, Kėdainių r. savivaldybėje ir Aruodų g-vės Kėdainiuose statybos projektas***  
**INFORMACIJA ATRANKAI DĖL POVEIKIO APLINKAI VERTINIMO**

projektuojamos Aruodų gatvės surenkamos ir savitakiniu tinklu nukanalizuojamos į esamą lietaus nuotekų Ø 600 mm tinklą, praeinantį už J.Basanavičiaus gatvės.

**2.10 Fizinės taršos susidarymas (triukšmas, vibracija, šviesa, šiluma, jonizuojančioji ir nejonizuojančioji (elektromagnetinė) spinduliuotė) ir jos prevencija**

**Informacija apie vertintus triukšmo šaltinius**

Triukšmo sklaidos skaičiavimuose įvertinti stacionarūs ir mobilūs triukšmo šaltiniai, planuojami paslaugų paskirties pastato teritorijoje.

Stacionarūs triukšmo šaltiniai (dirbs visą parą):

OŠV 1 – 8 sistemų garso galios lygis į aplinką 4 m atstumu – 71 dB(A);

OŠ – 7 - sistemos garso galios lygis į aplinką 1 m atstumu – 54 dB(A);

OŠ – 8 - sistemos garso galios lygis į aplinką 1 m atstumu – 52 dB(A);

Kondicionierių K1 ir K2 išorinis blokas, kurio garso galios lygis į aplinką 1 m atstumu – 55 dB(A);

Kondicionieriaus K3 išorinio bloko garso galios lygis į aplinką 1 m atstumu – 57 dB(A);

Kondicionierių K4, K5 ir K6 išorinis blokas, kurio garso galios lygis į aplinką 1 m atstumu – 64 dB(A).

Mobilūs triukšmo šaltiniai:

- ✓ 1225 lankytojų lengvosios autotransporto priemonės per parą. Numatyta, kad lengvasis autotransportas į teritoriją atvyks dienos (7-19 val.) ir vakaro (19-22 val.) metu;
- ✓ 10 sunkiųjų autotransporto priemonių per dieną. Sunkusis autotransportas atvyksta dienos (7-19 val.) ir vakaro (19-22 val.) metu;
- ✓ 2 elektriniai krautuvai, kurių skleidžiamas garso galios lygis 82 dB(A). Krautuvų darbo zonos yra prie vakarinės pastato dalies. Krautuvai gali dirbti dienos (7-19 val.) ir vakaro (19-22 val.) metu, darbo laikas iki 4,5 val. per dieną ir 0,5 val. vakare;
- ✓ 126 vietų lengvųjų automobilių stovėjimo aikštelė rytinėje sklypo dalyje skirta darbuotojų ir lankytojų autotransporto priemonėms;
- ✓ 41 vietos lengvųjų automobilių stovėjimo aikštelė pietvakarinėje sklypo dalyje skirta darbuotojų ir lankytojų autotransporto priemonėms.

Sunkiasvorių ir lengvųjų autotransporto priemonių judėjimo keliai įvertinti kaip linijiniai triukšmo šaltiniai. Lengvųjų automobilių stovėjimo aikštelė įvertinta kaip plotinis triukšmo šaltinis, o krautuvų darbo zonos įvertintos kaip plotiniai triukšmo šaltiniai.

Prekybos paskirties pastatą aptarnaujančios sunkiosios autotransporto priemonės į teritoriją atvyks/išvyks pro įvažiavimą rytinėje sklypo dalyje, pasukant iš planuojamos Aruodų gatvės. Lankytojų ir darbuotojų lengvosios autotransporto priemonės į teritoriją atvyks/išvyks pro 2 įvažiavimus rytinėje sklypo dalyje, pasukant iš planuojamos Aruodų gatvės.

Prekybos paskirties pastatą iš šiaurės pusės riboja krašto kelias Nr. 229 (Aristava – Kėdainiai – Cinkiškis), iš vakarų pusės – krašto kelias Nr. 144 (Jonava – Kėdainiai – Šeduva, o iš rytų pusės – naujai planuojama pravažiuojamoji Aruodų gatvė. Vadovaujantis Lietuvos automobilių kelių direkcijos prie Susisiekimo ministerijos pateiktais 2016 metų krašto kelio Nr. 229 (atkarpos 0,000 – 10,245 km ir 10,245 – 17,694 km) bei krašto kelio Nr. 144 (atkarpos 23,493 – 32,038 km ir 32,038 – 43,446 km) duomenimis, perskaičiuojant srautus 2017 metams bei pridėdant dėl planuojamos ūkinės veiklos padidėsi transporto srautus. Vadovaujantis geros praktikos vadovu „Strateginis triukšmo kartografavimas ir su triukšmo poveikiu susijusių duomenų gavimas“ (E. Mačiūnas, I. Zurlytė, V. Uscila, 2007 m.) pateiktais teoriniais jungiamųjų kelių (keliai, esantys tarp pagrindinių kelių) duomenimis, triukšmo sklaidos skaičiavimai atlikti įvertinant teorinį srautą planuojamoje Aruodų gatvėje, pridėdant dėl planuojamos ūkinės veiklos atsirasantį papildomą autotransporto srautą. Duomenys apie prognozuojamus autotransporto srautus pateikti 2 lentelėje.

**2 lentelė. Autotransporto srautai, įvertinti triukšmo sklaidos skaičiavimuose**

**Prekybos paskirties pastato Novočėbės k. 3, Kėdainių m. seniūnijoje, Kėdainių r. savivaldybėje ir Aruodų g-vės Kėdainiuose statybos projektas**  
**INFORMACIJA ATRANKAI DĖL POVEIKIO APLINKAI VERTINIMO**

Gatvė	Lengvieji automobiliai, aut./parą	Sunkiasvoris transportas, aut./parą
<i>Esami autotransporto srautai</i>		
Kelias Nr. 229 (0,000-10,245)	3441	506
Kelias Nr. 229 (10,245-17,694)	7093	859
Kelias Nr. 144 (23,493-32,038)	4050	872
Kelias Nr. 144 (32,038-43,446)	5260	724
Pravažiuojamoji Aruodų g.	1000	85
<i>Prognozuojami autotransporto srautai</i>		
Kelias Nr. 229 (0,000-10,245)	4676	516
Kelias Nr. 229 (10,245-17,694)	8328	869
Kelias Nr. 144 (23,493-32,038)	5285	882
Kelias Nr. 144 (32,038-43,446)	6495	734
Pravažiuojamoji Aruodų g.	2235	95

### Ūkinės veiklos sukeltas triukšmas

Svarbu yra įvertinti triukšmo lygį ir jo sukeltus padarinius artimiausioms gyvenamosioms teritorijoms. Artimiausi esami gyvenamieji namai yra dvi sodybos be adresų Nr. 1 ir Nr. 2 Novočėbės kaime. Vertinamoje teritorijoje esantys gyvenamosios paskirties pastatai yra mažaaukštės statybos, todėl triukšmo lygis skaičiuojamas 1,5 m aukštyje.

Vertinamas dienos, vakaro ir nakties triukšmo lygis, kadangi ūkinės veiklos objekto teritorijoje planuojami stacionarus triukšmo šaltiniai veiks visą parą. Suskaičiuotas triukšmo lygis artimiausioje gyvenamojoje aplinkoje pateiktas 3 lentelėje.

#### 3 lentelė. Suskaičiuotas triukšmo lygis artimiausioje gyvenamojoje aplinkoje

Vertinimo vieta	Suskaičiuotas triukšmo lygis, dB(A)		
	Dienos *LL 55 dB(A)	Vakaro *LL 50 dB(A)	Nakties *LL 45 dB(A)
Sodyba be adreso Nr. 1	42-43	41-42	40-41
Sodyba be adreso Nr. 2	40-42	40-41	39-40

\*LL – leidžiamo triukšmo lygio ribinis dydis

Modeliavimo rezultatai rodo, kad ūkinės veiklos sukeltas triukšmo lygis artimiausioje gyvenamojoje aplinkoje visais paros periodais neviršija triukšmo ribinių dydžių, reglamentuojamų ūkinės veiklos objektams pagal HN 33:2011 1 lentelės 4 punktą (1 lentelė).

Gauti triukšmo sklaidos rezultatai pateikiami Priede Nr. 1. *Ūkinės veiklos triukšmo sklaidos žemėlapiai.*

### Autotransporto sukeltas triukšmas

Autotransporto sukeltas triukšmo lygis vertinamas esamoje gyvenamojoje aplinkoje prie viešo naudojimo gatvių, kuriomis naudosis su ūkinės veiklos objektu susijęs autotransportas.

Artimiausi gyvenamieji namai ir planuojami gyvenamosios paskirties sklypai, kurių aplinkoje vertinamas triukšmo lygis yra adresu Antano Būdvyčio g. Nr. 6 ir Nr. 13, Teklės Bružaitės g. Nr. 17, Nr. 39, Nr. 41, Nr. 43, Nr.45, Juozo Paukštelio g.Nr.11, Nr.14, Nr.16, J. Basanavičiaus g. Nr. 105C bei dvi sodybos be adresų Nr. 1 ir Nr. 2 Novočėbės kaime. Visi vertinamoje teritorijoje esantys gyvenamosios paskirties pastatai yra mažaaukštės statybos, todėl triukšmo lygis skaičiuojamas 1,5 m aukštyje.

Vertinamas tik dienos ir vakaro triukšmo lygis, kadangi autotransportas, susijęs su vertinamu ūkinės veiklos objektu į teritoriją atvyks ir iš jos išvyks tik dienos ir vakaro periodais.



**Prekybos paskirties pastato Novočėbės k. 3, Kėdainių m. seniūnijoje, Kėdainių r. savivaldybėje ir Aruodų g-vės Kėdainiuose statybos projektas**  
**INFORMACIJA ATRANKAI DĖL POVEIKIO APLINKAI VERTINIMO**

Autotransporto sukeliama triukšmo sklaidos skaičiavimai artimiausioje gyvenamojoje aplinkoje pateikti 4 lentelėje.

**4 lentelė. Prognozuojamas autotransporto sukeliamas triukšmo lygis artimiausioje gyvenamojoje aplinkoje**

Vertinimo vieta	Suskaiciuotas triukšmo lygis, dB(A)		
	Dienos *LL 65 dB(A)	Vakaro *LL 60 dB(A)	Nakties *LL 55 dB(A)
Sodyba be adreso Nr. 1	57-58	56-57	-
Sodyba be adreso Nr. 2	60-61	58-59	-
Antano Būdvyčio g. 6	46-47	45-46	-
sklypas Antano Būdvyčio g. 13	45-46	44-45	-
Teklės Bružaitės g. 17	43-44	42-43	-
sklypai Teklės Bružaitės g. 39, 41, 43, 45	47-48	47-48	-
sklypas Juozo Paukštelio g. 11, 14, 16	45-46	44-45	-
J. Basanavičiaus g. 105C	50-51	49-50	-

\*LL – leidžiamo triukšmo lygio ribinis dydis

Modeliavimo rezultatai rodo, kad pravažiuojančio autotransporto skleidžiamas triukšmo lygis esamoje ir planuojamoje gyvenamojoje aplinkoje dienos ir vakaro metu neviršys didžiausių leidžiamų triukšmo ribinių dydžių, reglamentuojamų pagal HN 33:2011 1 lentelės 3 punktą.

Gauti triukšmo sklaidos skaičiavimo rezultatai pateikiami Priede Nr. 2: *Autotransporto triukšmo sklaidos žemėlapiai*.

## IŠVADOS

1. Suskaiciuotas prekybos paskirties pastato Novočėbės k. 3, Kėdainiuose ūkinės veiklos sukeliamas triukšmo lygis artimiausioje esamoje gyvenamojoje aplinkoje visais paros periodais neviršija triukšmo ribinių dydžių, reglamentuojamų ūkinės veiklos objektams pagal HN 33:2011 1 lentelės 4 punktą.

2. Suskaiciuotas perspektyvinis autotransporto sukeliamas triukšmo lygis esamoje ir planuojamoje gyvenamojoje aplinkoje dienos bei vakaro metu neviršija didžiausių leidžiamų triukšmo ribinių dydžių, reglamentuojamų pagal HN 33:2011 1 lentelės 3 punktą.

Pridedami pilni triukšmo skaičiavimai atskiru priedu.

Vibracijos, šviesos, šilumos, jonizuojančios ir nejonizuojančios (elektromagnetinės) spinduliuotės prekybos veikla nesukelia.

### **2.11 Biologinės taršos susidarymas (pvz. Patogeniniai mikroorganizmai, parazitiniai organizmai) ir jos prevencija**

Prekybos statybinėmis medžiagomis ir kitomis namų ūkio prekėmis veikloje biologinė tarša nesusidaro.

### **2.12 Planuojamos ūkinės veiklos pažeidžiamumo rizika dėl ekstremaliųjų įvykių ir situacijų, jų tikimybės prevencija**

Įprastų rajono statinių pažeidžiamumo aspektu nagrinėjamoje vidurio Lietuvos vietovėje nėra nustatyta gamtinių veiksnių, galinčių sukelti rizikas planuojamai ūkinei veiklai. Naudojamos išbandytos sertifikuotos konstrukcijos, pastatas suprojektuotas taip, kad būtų išvengta darbuotojų ir lankytojų nelaimingų atsitikimų. Pastatų konstrukcijoms ir apdailai naudojamos degimui atsparios medžiagos. Projektavimo ir eksploatacijos metu numatomos šios apsaugos nuo gaisro priemonės:

- Atviri privažiavimai gaisrinėms mašinoms prie prekybos pastato;
- Teritorijoje projektuojami požeminiai rezervuarai lauko ir vidaus gaisro gesinimui;
- Patalpose projektuojami ugnies/dūmų detektoriai bei automatinė gesinimo sistema;
- Pirminės gaisro gesinimo priemonės (gesintuvai, gaisriniai čiaupai);
- Parengta žmonių evakuacijos sistema.

Pagal veiklos pobūdį gaisrų tikimybė minimali. Kiti ekstremalios situacijos (avarijos) sukeltys žmogiškieji ir gamtiniai veiksniai prekybos pastato veikloje nenumatomi.

**Prekybos paskirties pastato Novočėbės k. 3, Kėdainių m. seniūnijoje, Kėdainių r. savivaldybėje ir Aruodų g-vės Kėdainiuose statybos projektas**  
**INFORMACIJA ATRANKAI DĖL POVEIKIO APLINKAI VERTINIMO**

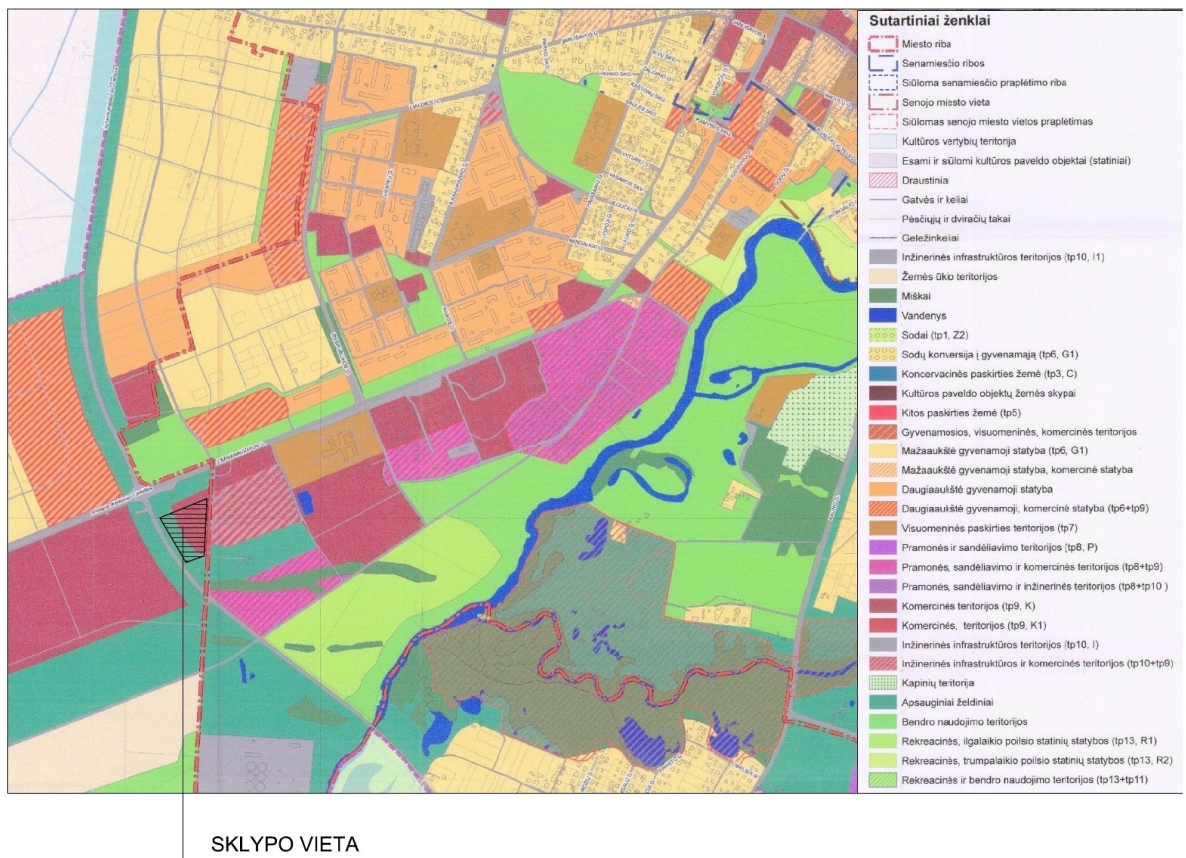
**2.13 Planuojamos ūkinės veiklos rizika žmonių sveikatai**

Analogiškų prekybos paslaugų veikla nekelia rizikos žmonių sveikatai. Statybos metu naudojama šiuolaikinė statybų technika bei įrengimai, darbai vykdomi, laikantis darbų saugos taisyklių, todėl triukšmo poveikis artimiausioje aplinkoje bus nereikšmingas. Prekybos pastato inžinerinių sistemų bei transporto triukšmas ir oro teršalų koncentracija teritorijos viduje ir gretimybėse neviršys nustatytų ribinių verčių. Artimiausia gyvenama sodyba nuo prekybos pastato sklypo yra 210 m atstumu. Kiti artimiausi statiniai nuo projektuojamo objekto sklypo ribos yra degalinė – 65 m atstumu, sandėlis – 21 m atstumu, automobilių garažai – 50 m atstumu. Nei cheminė tarša, nei sklaidžiamas triukšmas įtakos gretimoms gyvenamosioms teritorijoms neturės.

**2.14 Planuojamos ūkinės veiklos sąveika su kita vykdoma ūkine veikla ir patvirtinta ūkinės veiklos plėtra gretimose teritorijose**

Pagal galiojantį Kėdainių miesto bendrąjį planą 2010 – 2020 metams planuojamos ūkinės veiklos teritorija yra komercinės paskirties objektų teritorijoje (naudojimo būdas), prekybos, paslaugų ir pramogų objektų statybos (naudojimo pobūdis). Greta esanti teritorija pagal bendrąjį planą yra inžinerinės infrastruktūros ir komercinės teritorijos (žiūr. Pridedamą schemą).

**KĖDAINIŲ MIESTO BENDROJO PLANO 2010-2020 METAMS IŠTRAUKA**



Planuojama ūkinė prekybos paslaugų veikla pasirinktoje vietoje nesudaro nei teritorinių, nei funkcinių kliūčių gretimų teritorijų ūkinei veiklai ar jos plėtrai.

**2.15 Veiklos vykdymo terminai ir eiliškumas**

Planuojamo prekybos paskirties pastato įrengimo etapai:

- Techninio projekto parengimas, leidimo statybai gavimas;
- Teritorijos parengimas statybai, elektros oro linijų iškėlimas, inžinerinių tinklų statyba, Aruodų gatvės statyba;
- Pastato statyba;
- Teritorijos sutvarkymas ir apželdinimas.

**3. PLANUOJAMOS ŪKINĖS VEIKLOS VIETA**

**Prekybos paskirties pastato Novočėbės k. 3, Kėdainių m. seniūnijoje, Kėdainių r. savivaldybėje ir Aruodų g-vės Kėdainiuose statybos projektas**  
**INFORMACIJA ATRANKAI DĖL POVEIKIO APLINKAI VERTINIMO**

3.1 Planuojamos ūkinės veiklos vieta (adresas), teritorijos, kurioje planuojama ūkinė veikla, žemėlapis su gretimybėmis, žemės sklypo planas

Planuojamo prekybos paskirties pastato vieta Novočėbės k. 3, Kėdainių m. seniūnijoje, Kėdainių r. savivaldybėje. Sklypo vieta yra dalyje teritorijos, kurią riboja krašto kelias Nr. 144 (Jonava – Kėdainiai – Šeduva), krašto kelias Nr. 229 (Aristava – Kėdainiai – Cinkiškis) bei Aruodų gatvė nuo J.Basanavičiaus gatvės iki krašto kelio Nr. 144, ties miesto riba. Tarp Aruodų gatvės ir esamo sklypo yra administracinė Kėdainių miesto riba.

**KADASTRO ŽEMĖLAPIO IŠTRAUKA**



**SKLYPO VIETA**

Planuojamos ūkinės veiklos schema. Prekybos pastato sklypo ribos pažymėtos kontūru.

3.2 Planuojamos ūkinės veiklos teritorijos ir gretimų žemės sklypų ar teritorijų funkcinis zonavimas ir teritorijos naudojimo reglamentas, nustatytos specialiosios žemės naudojimo sąlygos. Informacija apie vietovės infrastruktūrą, urbanizuotas teritorijas, esamus statinius

Planuojamas prekybos paskirties pastatas numatomas žemės sklype (5327/0019:323). Pagrindinė žemės paskirtis – kita, naudojimo būdas – komercinės paskirties objektų teritorijos.

Sklypui nustatytos specialiosios žemės ir miško naudojimo sąlygos:

- XLIX. Vandentiekio, lietaus ir fekalinės kanalizacijos tinklų ir įrenginių apsaugos zonos,
- VI. Elektros linijų apsaugos zonos,
- II. Kelių apsaugos zonos.

Žemės sklype statinių nėra. Sklypą kerta nutiestos dvi elektros oro linijos (10 kV ir 35 kV), kurios iškeliamos. Sklypo šiaurinėje dalyje yra pavienių augančių medžių. Žemės sklypo paviršiaus reljefas sąlyginai lygus.

Artimiausia gyvenama sodyba nuo prekybos pastato yra 210 m atstumu. Kiti artimiausi statiniai nuo projektuojamo objekto sklypo ribos yra degalinė – 65 m atstumu, sandėlis – 21 m atstumu, automobilių garažai – 50 m atstumu.

Planuojama teritorija nepatenka nei į saugomų teritorijų, nei į kultūros paveldo vietovių apsaugos zonas.

3.3 Informacija apie planuojamos ūkinės veiklos teritorijoje ir gretimuose žemės sklypuose ar teritorijose esančius žemės gelmių išteklius, dirvožemį, geologinius procesus ir reiškinius

Geomorfologiniu požiūriu teritorija yra Dotnuvos moreninės lygumos mikrorajone, priklausančiame Nevėžio lygumos rajonui, Pabaltijo žemumų sričiai, kur paviršiuje vyrauja vėlyvojo Nemuno ledynmečio, Baltijos stadijos, limnoglacialinės ir glacialinės nuogulos. Planuojamoje teritorijoje naudingųjų išteklių telkinių nėra, geologinių reiškinių (nuošliaužų, erozijos, karstų ir kt.) nepastebėta.

**Prekybos paskirties pastato Novočėbės k. 3, Kėdainių m. seniūnijoje, Kėdainių r. savivaldybėje ir Aruodų g-vės Kėdainiuose statybos projektas**  
**INFORMACIJA ATRANKAI DĖL POVEIKIO APLINKAI VERTINIMO**

3.4 Informacija apie planuojamos ūkinės veiklos teritorijoje ir gretimuose žemės sklypuose esantį kraštovaizdį, gamtinį karkasą, vietovės reljefą

Pagal esamą situaciją, nagrinėjamos teritorijos kraštovaizdis – lygus pievų laukas, apribotas krašto kelių ir pravažiavimo Aruodų gatvės. Už krašto kelio – dirbamos žemės laukai. Šiaurinė sklypo apželdinta jaunais ažuoliukais. Teritorija už Aruodų gatvės – dalinai urbanizuota Kėdainių priemiesčio dalis, kurioje yra blokuotų garažų teritorija, degalinės teritorija.

3.5 Informacija apie planuojamos ūkinės veiklos teritorijoje ir gretimuose žemės sklypuose esančias saugomas teritorijas, įskaitant Europos ekologinio tinklo "Natura 2000" teritorijas

Teritorija, kurioje planuojamas prekybos paskirties pastatas, į Europos bendrijos svarbos bei nacionalines ir savivaldybės gamtines saugomas teritorijas nepatenka ir su jomis nesiriboja. Į Saugomų gyvūnų, augalų ir grybų rūšių sąrašą įrašytų rūšių radaviečių ir augaviečių šioje teritorijoje nėra.

Artimiausia saugoma teritorija – Obelies kraštovaizdžio draustinis. Nuo planuojamos teritorijos iki kraštovaizdžio draustinio artimiausios ribos yra apie 800 m pietryčių kryptimi. Nuo planuojamos teritorijos iki gamtinio karkaso teritorijos (migracijos koridoriaus) yra apie 700 m. Lokalizuotas gamtinis karkasas yra neatsiejama Lietuvos teritoriją dengiančio gamtinio karkaso dalis, tai regioninės svarbos migracijos koridorius.

Artimiausia nuo planuojamos vietos Kėdainių rajone esanti buveinių apsaugai svarbi Natura teritorija – Dotnuvos – Josvainių miškai. ES kodas – LTKEDB003. Priskyrimo Natura 2000 tinklui tikslas PAST – juodųjų gandrų (*Cicionia nigra*), vidutinių genių (*dendrocopos medius*) apsaugai. Ši teritorija nuo planuojamos vietos nutolusi 6,5 km vakarų kryptimi.

3.6 Informacija apie planuojamos ūkinės veiklos teritorijoje ir gretimuose žemės sklypuose esančią biologinę įvairovę (biotopus, miškus, pievas, pelkes, vandens telkinius ir jų apsaugos zonas)

Sklypo ribose ir gretimybėse miško, vandenių, pelkių, pievų natūralių biotopų nėra. Artimiausias paviršinio vandens telkinys – Nevėžio upė – už 850 m į pietryčius.

3.7 Informacija apie planuojamos ūkinės veiklos teritorijoje ir gretimuose žemės sklypuose esančias jautrias aplinkos apsaugos požiūriu teritorijas

Planuojama teritorija nėra ir nesiriboja su aplinkos apsaugos požiūriu jautriomis teritorijomis (vandens pakrančių zonomis, vandenvietėmis, jų apsaugos zonomis ir kt.).

3.8 Informacija apie planuojamos ūkinės veiklos teritorijos ir gretimų žemės sklypų taršą praeityje  
Informacijos apie planuojamos teritorijos taršą praeityje skelbiamuose šaltiniuose nerasta.

3.9 Planuojamos ūkinės veiklos žemės sklypo ar teritorijos išsidėstymas rekreacinių, kurortinių, gyvenamosios, visuomeninės paskirties, pramonės, sandėliavimo, inžinerinės infrastruktūros atžvilgiu, nurodomas atstumas

Planuojamas prekybos pastatas bus statomas komercinės paskirties objektų teritorijoje tarp krašto kelio Nr. 144 ir Aruodų gatvės – Kėdainių miesto ribos. Pagal Kėdainių miesto bendrąjį planą 2010 – 2020 metams, ties projektuojamu sklypu už Aruodų gatvės yra inžinerinės infrastruktūros ir komercinės teritorijos (dabartinis garažų sklypas); komercinės teritorijos (dabartinis degalinės sklypas). Artimiausia gyvenamoji zona, kurią gali įtakoti planuojama veikla – išsidėsčiusi šiaurės pusėje, už J. Basanavičiaus gatvės. Atstumas nuo planuojamo prekybos centro ir parkingo iki gyvenamųjų namų siekia apie 230 metrų. (Žiūrėti kadastro žemėlapiu ištrauką lape – 6).

3.10 Informacija apie planuojamos ūkinės veiklos žemės sklype ar teritorijoje esančias nekilnojamasias kultūros vertybes

Planuojama ūkinės veiklos teritorija nesiriboja su kultūros vertybių registre įrašytų kultūros paveldo objektų teritorijomis ir jų apsaugos zonomis. Artimiausias registrinis kultūros paveldo objektas yra buvęs Karmelitų vienuolynas, esantis Kėdainių mieste, šiaurės kryptimi už 1500 m.

#### **4. GALIMO POVEIKIO APLINKAI RŪŠIS IR APIBŪDINIMAS**

4.1 Poveikis gyventojams ir visuomenės sveikatai

Ūkinės veiklos bei transporto įtakojamas triukšmo lygis vertinamas pagal HN 33:2011 "Triukšmo ribiniai dydžiai gyvenamuosiuose ir visuomeninės paskirties pastatuose bei jų aplinkoje" 1 lentelės 3 punktą, vertinant viešo naudojimo gatvių ir kelių triukšmą, ir 1 lentelės 4 punktą, vertinant ūkinės veiklos įtakojamą triukšmą.

*Didžiausi leidžiami triukšmo ribiniai dydžiai gyvenamuosiuose ir visuomeninės paskirties pastatuose bei jų aplinkoje*

**Prekybos paskirties pastato Novočėbės k. 3, Kėdainių m. seniūnijoje, Kėdainių r. savivaldybėje ir Aruodų g-vės Kėdainiuose statybos projektas**  
**INFORMACIJA ATRANKAI DĖL POVEIKIO APLINKAI VERTINIMO**

Objekto pavadinimas	Paros laikas, val.	Ekvivalentinis garso slėgio lygis, dBA	Maksimalus garso slėgio lygis, dBA
Gyvenamųjų pastatų ir visuomeninės paskirties pastatų aplinkoje, veikiamoje transporto sukeliama triukšmo (3 p.)	6-18	65	70
	18-22	60	65
	22-6	55	60
Gyvenamųjų pastatų ir visuomeninės paskirties pastatų aplinkoje, veikiamoje ūkinės komercinės veiklos (4 p.)	6-18	55	60
	18-22	50	55
	22-6	45	50

Artimiausias atstumas nuo planuojamo prekybos centro ir parkingo iki gyvenamųjų namų siekia apie 230 metrų, todėl nustatoma, kad nei transporto sukeliama triukšmas, nei ūkinės veiklos sukeliama triukšmas nedarys poveikio gyvenamajai ir visuomenės paskirties aplinkai.

#### 4.2 Poveikis biologinei įvairovei

Dėl planuojamos prekybos veiklos specifikos planuojamos ūkinės veiklos įgyvendinimas nenumato reikšmingo neigiamo poveikio. Natūralių buveinių, saugomų rūšių augaviečių ir radaviečių šioje teritorijoje nėra.

#### 4.3 Poveikis žemei ir dirvožemiui

Žemės sklype, skirtame prekybos paskirties objekto statybai neigiamo poveikio žemės ištekliams nenumatoma. Neužstatomose teritorijos dalyse dirvožemio danga bus atkurta ir apželdinta, tokiu būdu palaikant dirbtinės ekosistemos geoekologinį stabilumą. Vejos įrengimas, supilant 0,30 m dirvožemio sluoksnių naudojant nukastą augalinį gruntą, numatomas 3480 m<sup>2</sup> plote.

#### 4.4 Poveikis vandeniui, paviršinio ir požeminio vandens kokybei

Poveikis gruntiniam vandeniui sklypo ribose nenumatomas, kadangi paviršinės nuotekos nuo kietų dangų bus surenkamos į vietinius tinklus, valomos ir nuvedamos į aplinką.

#### 4.5 Poveikis orui ir klimatui

Planuojama veikla nesukelia oro taršos, taip pat ir meteorologinių sąlygų pokyčių nagrinėjamoje vietovėje.

#### 4.6 Poveikis kraštovaizdžiui

Planuojamos ūkinės veiklos vieta nepasižymi estetinėmis, nekilnojamosiomis kultūros ar kitomis vertybėmis bei rekreaciniais ištekliais, tad naujo statinio atsiradimas urbanizuotoje teritorijoje nenumato neigiamos įtakos vietovės kraštovaizdžiui, priešingai – nuo krašto kelio Nr. 144 pusės nauja architektūrinė išraiška vizualiai uždengs neišvaizdžią blokuotą garažų architektūrą.

#### 4.7 Poveikis materialinėms vertybėms

Modernios parduotuvės atsiradimas padidins nenaudojamos teritorijos materialinę vertę. Planuojama paslaugų plėtra turėtų ilgalaikį teigiamą poveikį šios Kėdainių miesto dalies ekonominei ir socialinei aplinkai, kadangi plataus asortimento pasiūla statybos ir apdailos prekėmis bus patogi tiek Kėdainių miesto, tiek aplinkinių priemiesčio teritorijų vartotojams. Gretimų sklypų žemės naudotojams nebus sukurti veiklos apribojimai, tai neįtakos jų turimo nekilnojamojo turto vertei. Priešingai – Aruodų gatvės statyba pagerins visų šalia jos esančių nekilnojamojo turto vertę.

#### 4.8 Poveikis kultūros paveldui

Lokalioje teritorijoje planuojama ūkinė veikla dėl didelio nuotolio nuo artimiausių aplinkinių kultūros paveldo objektų negali turėti neigiamo vizualinio, juo labiau fizinio poveikio jų vertingosioms savybėms.

#### 4.9 Numatomos priemonės galimam reikšmingam neigiamam poveikiui aplinkai išvengti, užkirsti jam kelią.

Vandens apsauga. Ūkio – buities nuotekos nuvedamos per projektuojamą išvadą į miesto buitinių nuotekų tinklą, esantį už J.Basanavičiaus gatvės. Į centralizuotą surinkimo sistemą išleidžiamos buitinės nuotekos atitiks Nuotekų tvarkymo reglamente nustatytus reikalavimus. BDS5 koncentracija nuotekose neviršys 300 mg/l, SM – 250 mg/l.

Lietaus nuotekos nuo projektuojamo pastato teritorijos, stogų ir projektuojamos Aruodų gatvės surenkamos ir savitakinio tinklu nukanalizuojamos į esamą lietaus nuotekų tinklą, praeinantį už J.Basanavičiaus gatvės.

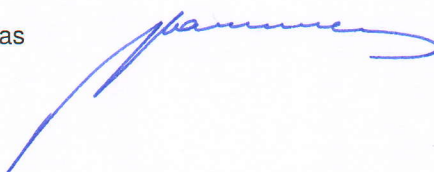
**Prekybos paskirties pastato Novočėbės k. 3, Kėdainių m. seniūnijoje, Kėdainių r.  
savivaldybėje ir Aruodų g-vės Kėdainiuose statybos projektas**  
**INFORMACIJA ATRANKAI DĖL POVEIKIO APLINKAI VERTINIMO**

Lietaus nutekamieji vandenys nuo mašinų stovėjimo aikštelės gali būti užteršti naftos produktais ir suspenduotomis medžiagomis, todėl, prieš nukanalizuojant šias nuotekas į lietaus nuotekų tinklą jos valomos iki normatyvų. Valymo įrenginiai turi pašalinti naftos produktus iki koncentracijos 5 mg / l.

**Kraštovaizdžio apsauga.** Planuojamos ūkinės veiklos vieta nepasižymi estetinėmis, nekilnojamosiomis kultūros ar kitomis vertybėmis bei rekreaciniais ištekliais, tad naujo statinio atsiradimas urbanizuotoje teritorijoje nenumato neigiamos įtakos vietovės kraštovaizdžiui, priešingai – nuo krašto kelio Nr. 144 pusės nauja architektūrinė išraiška vizualiai uždengs neišvaizdžią blokuotų garažų architektūrą.

Priklausomieji želdynai sudaro 15 % sklypo ploto. Sklypo šiaurinėje dalyje yra pavienių augančių medžių. Projekto sprendiniuose numatyta galimai maksimaliai išsaugoti sklype esančius medžius. Dėl funkcinių ir vizualinių ryšių suformuotoje struktūroje dalies želdinių negalima išsaugoti, numatyta juos iškelti arba persodinti (daugumos esančių medžių kamienų skersmuo leidžia juos iškelti ir persodinti). Iš viso iškeliami 43 vnt. esamų medžių. Perkeliamų medžių vietos už sklypo ribų derinamos su Kėdainių miesto seniūnija.

Projekto vadovas



Vytautas Marcinkus